

長門市広報

236号
発行所 長門市役所
編集人 中村寿男

● 今月の納税メモ
市民税(含県民税) 二期分
国民健康保険料 八月分
納期限 八月三十一日まで
いずれも八月三十一日まで

市公平委員会設置条例 吉田収入役再任などを きめめる

市議会だより

七月臨時市議会は、さる七月二十七日ひらかれました。この日提出された議案は、長門市公平委員会設置条例を制定しようとするもの。公平委員会は地方公務員法によって、職員の給与、勤務時間、勤務条件などの措置の要求を審査、判定し、必要な措置をし、不利益処分についての不服申立てに対し、裁決や決定の事務処理をおこなう。この公平委員会は、さる六月十四日から効力を生じた、ILO八十七号条約によって職員団体の登録もあわせて受け付けるようになりました。

● 長門市公平委員会委員の選任について
(せつめい)
長門市公平委員会の設置にともなつて、委員三名を選任するもので、つぎの三名の方が議会の同意を得て選任されました。

飯田廉一氏(61才) 病院長

東深川緑ヶ丘
大深安治氏(65才) 無職
仙崎洲崎町
鷲頭 保氏(58才) 旅館業
俵山湯町

● 収入役の選任について
(せつめい)
吉田政治収入役は、八月十日に四年間の任期が満了しますが、その後任をきめるもので、地方自治に明るく、収入役として最適任者である、

吉田政治氏が、議会の同意を得て再任されました。
● 長門市教育委員会委員の任命について
(せつめい)
大深安治、鷲頭 保両氏が教育委員会委員を辞任されたので、あたらし、つぎの二名が議会の同意を得て任命されました。

白瀧修一氏(60才) 商業
仙崎幸町
竹田一典氏(38才) 農業
俵山郷

善意銀行預託者 七月分

(現金口座)

杉本彦一、岸崎ハルノ、F江、S子、上杉綾子、今津陽治、吉田政治、中村 尚、森岡孝、計 八〇、二〇二円
(技術口座)
長門大津地区愛輪会。

献血は誰れにも できる人助け

「愛の血液助け 合い運動」

わたくしたちが、病気や大ケガをして手術を受けるときは、大量の血を輸血しなければなりません。山口県内で一年間に必要な血液は、約八千リットルで、この半数が近県から移入され、しかもそのほとんどが売血によるものでした。

しかし、売血制度による害をすくなくするため、ことしの四月に厚生省が採血量を制限したため、血液がたらくなくなり、これを解決するために、みなさんからの献血によるほかありません。

限したため、血液がたらくなくなり、これを解決するために、みなさんからの献血によるほかありません。九月は「愛の血液助け合い運動」強調月間となっております。九月二十六日に血液センターの採血車「白ばと号」が長門市にやってきました。

みなさん方の積極的な協力をお願いします。とくに学校、団体、職場ぐるみの献血をお待ちしております。

献血の申込みは、長門市善意銀行(福祉事務所内)にご連絡ください。

9月15日は「敬老の日」 おとしよりをたいせつに



ことしは、老人福祉法ができて満三年になります。

国民全員が、おとしよりに対する認識も深まり、さきの国会で「敬老の日」が、国の祝日として決定されました。この日を有意義に、今後おとしよりの福祉を増進するため、次のことを実行したいものです。

- ### 家庭での実施事項
- 1 家族そろつておとしよりの中心に、だんらんの機会をつくる。
 - 2 おとしよりの健康づくりのため食生活の工夫をする。
 - 3 おとしよりに家庭の中で役割を与える。
 - 4 おとしよりに住みやすい部屋を与えるようにする。
- ### おとしよりの実施事項
- 1 地域のようになる奉仕活動をおこなうよう努力する
 - 2 若い人の気持ちを理解する

日本脳炎予防に 蚊退治と健康づくり

ことしは全国的に日本脳炎が流行し、長門市内でも、患者がでました。おそろしい日本脳炎を予防するために、つぎのことに気をつけましょう。

● 日本脳炎を運ぶ、蚊(か)を退治する。自分の家だけでなく地域ぐるみで力をあわせて。
● いつも健康に注意し、直射日光にあたらぬ。
患者の多くは、身体の弱いおとしよりに多いようです。



これは、宇部市の常盤池から買入れたもので、地元青海地区では、将来、ここを常盤池に負けない白鳥の湖にするよう張り切っています。(青海湖に来た白鳥を見まもる子どもたち)

(市)(長)(日)(誌)

- 7月23日 仙崎武道大会
- 25日 仙崎花火大会
- 25日 深川地区下水道関係者協議会
- 26日 水高実習船第一、第二青海丸完成式
- 27日 県総務部長来市
- 27日 臨時市議会
- 29日 俵山地区畜産振興会
- 30日 水産庁瀬尾漁港部 長来市
- 8月1日 総務、文教厚生委員 会
- 8月1日 漁村青少年学級開 講式(水産高)
- 8月3日 一日里親(秋吉台) 会
- 4日 深川地区畜産共進 会
- 9日 長門市公平委員会 北浦開発推進協議

消費者コーナー

特売衣料品の買い方
俗に二・八の枯れ月と称し、二月・八月は商品の売れ行きがわるい月とされています。いきおい、業者はいつそう購買心をあおる努力をしますが、たしかに夏生地や下着類は一年のうちで八月がいちばん安くなる時です。

特売として出ている商品が、特売専用のものか、それとも目下商品か、あるいは業者の換金処分のために安くなっているのか、ちよつと見分けがつかないことがあります。そこで、特売品を買うときは、つぎの点に十分注意して買うことが必要です。

汚れやキズのあるために安くつてくるものは、それがどの程度かをよく調べる。外側はかさかなキズでも、内側に大きなキズがあることもある。特に注意すること。繊維製品のばあい、素材を明記した表示のないものはさけること。

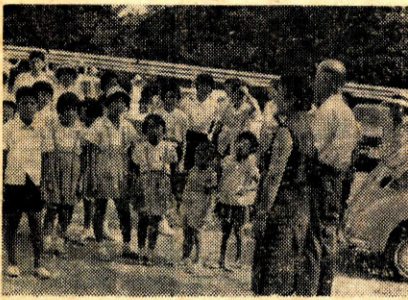
汚れもキズもなく、安いと思つても、はたしてそれがどのくらい安いかを、普通の売場や、他の店に行つて値段を調べてみる。

比較的良好のものを採るのには、特売日の初日の開店間きわのほうに品数も多く、すいているので品物もよく選べます。

なお、平素から家族のサイズを書いたメモを持ち、不意に特売にぶつかつたときでも買えるようにしておく、便利です。

市長夫妻が一日里親

母子寮 湯の家の子を招き



高橋市長夫妻がさる八月三日に母子寮、湯の家の子どもたち四十三人を招き一日里親となり、たのしい一日をすごしました。

この日は長門、大津管内の小、中学校教員の自家用車を持つている会、愛輪会(植村清会長)の人たちの協力で十台の自動車に分乗し、秋吉台景清洞とまわり無事帰つてきました。



(写真上は、おとしさん、おかしさんどうぞよろしくといさつする子供達下は車に分乗して出発)



二学期の準備

もうすぐ二学期が始まります。お子さんの健康に異状はありませんか。

体重、食欲、顔色などをよく観察してみてください。

夏まけだらうぐらいいにかたがたつたら、医師にみてもらいましょう。

学用品の点検、宿題の整理を早めに行いましょう。

ノート、鉛筆、クレヨンなどそろっていますか。

かばんのバンドがきれたりしていませんか。全部とり出して調べておきましょう。

セルロイドの下敷きや鉛筆入れは、洗剤をつけて、スポンジで洗うときれいになります。お子さんにやらせてください。

宿題は計画通りにすすんでいるでしょうか。

気をつけてやったりも残っているものも残っています。二学期がはじまるまぎわになつて一家を総動員するといつたことのないよう、残りの日数を考えて、早めに行うようにしむけてやりましょう。

そして宿題だけでなく、一学期に習った学習の復習、二学期の予習などが、落ちついた気持ちでできるぐらいの心のよゆうをもたせたいものです。

お子さんの健康状態の観察や登校準備もさることながら、夏休み中のなまけや感心しない遊びや、交友関係や持ち物などにもじゅうぶんに注意しましょう。

たいせつな二学期を、勉強に運動に元気で過せるよう、

高令者学級 生を募集

中央公民館が、おとしよりに学習の場をつくるために、高令者学級をひらきます。おとしよりの方は、ふるつてご参加ください。

(開設場所)
長門市中央公民館
(対象者)
市内に住み、満六十五才以上の方で、学習を希望される方。

(人員)
八〇人前後の予定
(学級の内容)
イ、講座は年間四回程度で一回の講座時間は三〜四時間
ロ、学習内容
①老人福祉と老人の心理
②老人医学

九月は台風シーズン 台風の豆知識

台風は、多量に発生し、年間五十回以上発生しますが、日本には、五・六回上陸する程度です。

台風シーズンは、六月から十月までで特に八月が最も多く、九月がこれに次いで多くなっています。

台風は、左巻きの大きな渦巻きで、どんな経路を通過するかによつて、山口県が受ける暴風雨の様子や被害の現われ方に次のような特徴があります。

一、台風が九州の西海上を通過する場合。南寄りの風が最も多く、台風の危険圏内に入り風害が大きい。

農作業メモ 今後の稲作対策

ことしの稲作は、順調な天候と管理の適正で現在までは成育がたいへん良く、これからの管理の仕方では豊作も予想されます。今後は、次の点に十分気をくばりましょう。

干ばつ対策
気象台の三か月予報では、八月は晴天が続く、雨が少ない見込みといわれ、このため水不足も考えられますので、用水の少ないところで計画かん水が必要で、

③憲法と新民法
④時事問題、老人と趣味、レクリエーションなど

(受講申し込み)
ご希望の方は、八月末までに、中央公民館へご連絡ください。

二、台風が九州を北上する場合。水害を伴い、特に周防灘では高潮の危険が大きい。三、台風が九州を北東進する場合。九州を襲う台風は、この型が多く、しばしば九月にやってくる。暴風と豪雨が広範囲に及び、風水害に見舞われる。海岸では、高潮が起りやすい。

四、台風が九州の東を通過する場合。山口県では風害は少ないが、雨量が最も多く、しばしば水害を起す。

これからの台風シーズンに備えて、自分たちが住んでいるところの環境をもう一度見直し、危険な条件はないか、いざというときの避難予定場所はどこか、部落、消防団、市役所との連絡方法はどうするかなどを確認し、災害のおそれがあるときは、市役所の指示情報に十分注意する必要があることが必要です。

新刊図書ご案内

バルチック艦隊の覆滅 (7) ビコフ・プリボイ
逃亡 (松本清張)
溺れ谷 (松本清張)

病虫対策

(み肥)には十分注意を。八月は、高温で日照りつづきの傾向がありますので、今後の病害虫は、ウンナと紋枯れ病に注意。ウンナは幼虫のうち早く薬剤(BHC、SBなど)をまくとよい。

紋枯れ病は、早植栽培や直播栽培には、特に発生が多いと思われ、早く発見し薬剤(モンゼット、アソジなど)をまくとよいでしょう。

狩猟者講習会

(とき)
初心者 9月8日午前8時から。
(ところ)
中央公民館小講堂
(受講料) 経験者二五〇円
初心者五〇〇円
写真一枚(六か月以内撮影上半身無帽ライカ判)
(申込み)
初心者 9月1日までに農林水産課へ。

中小企業近代化資金貸付け

昭和四十一年度の設備近代化資金および共同施設資金の貸付けの受付をしています(受付期間)
9月1日から20日まで(その他)
くわしいことは、市商工観光課へおたずねのこと。

くらしのメモ

九月はなにかと気ぜわしい月です。行事も重なっており、つづつて手きわよく片付けましょう。

一日は二百十日の厄日で関東大震災記念日です。国ではこの日を防災の日と



定めて、あらゆる災害を防ぐと呼びかけていますが、わたくしども常日ごろ万全の構えで災害を防ぐ努力を忘れてはならないと思います。また一日から各学校はいっせいに新学期にはいります。八月は白露、九月は重陽の節句です。日中の暑さはまだまぶおとろえませんが、朝夕の涼気はさすがに秋を感じさせます。

十一日は二百二十日。この日の前後には台風がやってくるものとして、その対策を十分練っておきたいものです。十五日は「敬老の日」。ことしからこの日は国の祝日の一つとして法律で決められたわけですが、ぜひ有意義な祝日としたいものです。二十日は彼岸の入りで、動物愛護週間も初まります。

夏ぶとんの始末もたいへんです。ふとんがわをとつて、わたを夜露にあて、二日間ほど日に干します。がわはよく洗って、のりづけ、アイロン仕上げのあと、わたにかぶせてとじます。毛布も一度洗っておきましょう。毛布を洗うときは、まずホコリをよくたたき出す。中性洗剤液を二、三度とりかえて踏み洗いにし、よくすすぎ、仕上げ剤(ソフター等)をこたくして二、三分つけ、押ししぼりにする。洗いかからすすぎまでぬるま湯を使うなどです。



広報のしおり

二十三日は秋分の日で、彼岸の中日となります。この日は太陽が真東から出て真西にはいるため、昼夜の時間がほぼ同じになります。二十四日から結核予防週間が始まります。

二十六日は彼岸明けで、二十九日は十五夜に当たります。満月が見られるのは翌三十日となります。

手づくりのダンゴ、季節のくだもの、すすきなどをお月さまにそなえる行事は、ぜひ残しておきたいものの一つです。

体力の回復

夏の暑さのためからだ全体がいためつけられて、胃腸が弱くなっています。場合が多いので、涼しくなつて食欲が出たからといって暴飲暴食をつつしませましょう。九月にはいるとくだもの、野菜類もどんどん出回りますからバランスのとれた食事をとつて徐々に体力の回復をはかることがたいせつです。

九月は涼しくなつたとはいえまだまだセキリ、チフスなどの伝染病も多く、食中毒やかぜなどにかかりやすいものです。下着類も十分に汗と脂肪

夏物の整理

ぼつぼつ夏物の整理を始めましょう。うす地の外出着などは、ちよつとしか着なかつたものでもよく洗って汗をとつておかないとシミになります。下着類も十分に汗と脂肪

家の修理

「九月の長雨」といつてもこの月は雨の日が多いものです。台風も一・二回はくるものと覚悟せねばなりません。まず、お天気の良い日には、すかさず家中の戸を開き、十分風をいれることです。

建て具、家具、押し入れ、げた箱、たんすなどみんな湿気を含んでいて、うつかりすると、かびがはえていることが多いものです。ついでに、秋らしく室の模様替えなども工夫してみたいかがでしょうか。

秋植えの球根

来春のお庭をにぎわす球根類は、九月下旬から十月上旬までが植え時です。

チューリップは一球一花です。早咲き、中生咲き、おそ咲きの三種の中から色をえらんで植えれば四月いっばい花をたのしめます。

スイセンは年々ふえて、わが家に住みつくからラッパスイセンや房咲きの二種をおすすめします。

アネモネなどは切り花にもなるし、五月にはつぎつぎと咲いて長い間たのしめます。値段も安いようです。冬、ビニールをかけて早咲きさせるのもおもしろいものです。