

# 長門市広報

214号 発行所 長門市役所 編集人 中村 寿男

## 40年度予算

### 四億四〇七八万円 特別職の報酬値上げなど決る

#### 市議会だより

昭和四十年年度の予算などを審議する、三月定例会市議会は、去る三月十日から二十二日までひらかれました。このたび提出された議案のおもなものは、新年度予算のほか、市役所職員の定数条例の改正などあわせて二十九議案がそれぞれの常任委員会で審議されたのち可決されました。このたび提出された議案のおもなものは次のとおりです。

- 長門市職員の定数条例の一部改正 (説明) これは、市内各小学校の給食婦(二十四人)を、市職員として定数に入れるもの
- 長門市報酬および費用弁償条例の一部改正 (説明) これは、市議会議員の報酬がさる三十六年十月に改正されて以来現在にいたつているものを改めようとするもので、県内各市の状況を参考に、報酬審議会にはかり、ことしの四月から次のように増額されます。
- 議長 二五〇〇〇円(二二〇〇〇円)
- 副議長 二二五〇〇円(一九五〇〇円)
- 常任委員長 二二〇〇〇円(一八〇〇〇円)
- 副委員長 二〇五〇〇円(一七五〇〇円)
- その他の議員 二〇〇〇〇円(一七〇〇〇円)
- (一)内は現行額 市長等の給与に関する条例の一部改正 (説明) これは、昨年八月に、人事院が勧告した公務員の給与改訂により、一般上級吏員が三役の給与をオーバーするため、報酬審議会にはかつて、ことしの四月から次のように増額されるもの。
- 市長 九〇〇〇〇円(六五〇〇〇円)
- 助役 八〇〇〇〇円(五五〇〇〇円)
- 収入役 七〇〇〇〇円(五〇〇〇〇円)
- 教育長 七〇〇〇〇円(五〇〇〇〇円)
- (一)内は現行額
- 長門市国民健康保険条例の一部改正 (説明) これは、国民健康保険料の賦課額を四万円までを限度としていたのを一万円引上げ五万円を限度としようとするもの。
- 昭和四十年年度長門市一般会計予算 (説明) これは新年度才入才出予算で、ことしは仙崎、通、湊各漁港修築や仙崎漁港の海岸保

今月の納税メモ  
国民健康保険料 三月分  
納期限 三月三十一日まで

全事業、青海大橋事業などの大きな継続事業をかかえており、四十年年度予算には、新しい事業があまり姿を見せていません。

次に才入、才出別に、おもなものをひろつてみました。

(才入)  
四億四〇七八万円、昨年の当初予算より約二九六〇万円の増となつています。

才入のおもなものは、市税一三五、九七七千円(昨年同額は一三五、四一七千円)

で、そのほか、地方交付税が一、一〇〇万円、国庫支出金が約一、六〇〇万円、市債が約一、八〇〇万円の増。

一方、財産収入が約二〇〇万円、諸収入が約二四〇七万円減つています。

(才出)  
〔民生費〕  
俵山湯ノ家改築補助 五〇〇〇円  
通保育所建設 五〇〇〇円  
〔労働費〕  
江の川水路改良 大堀川改修 市道舗装 市道舗装費  
〔農林水産業費〕  
未点灯の農山漁村に電気導入  
大河内林道開設  
仙崎漁港修築事業負担金  
仙崎漁港海岸保全事業負担金  
湊、通漁港修築事業負担金(土木費)  
黒川線道路改良  
大泊八王子山線道路取付  
仙崎駅前広場拡張  
〔教育費〕  
大畑小砂場改修  
仙崎、俵山小教室照明工事

深川小ビエノ購入  
深川小屋体建築  
向陽小水道工事  
仙崎中移転用地造成  
〔災害復旧費〕  
通浮橋橋  
(特別会計)  
公益質屋事業 四、九四七千円  
公共下水道事業 一七、九七二千円

人手のはぶける  
水稲の集団栽培  
ご相談は市農務係へ

努力のかけられない稲づくりや栽培技術の向上を目的に、最近では水稲の集団栽培が農業専門家の間で話題になつてい

そこで、水稲の集団栽培について長門農業改良普及所に聞いてみました。

集団栽培の利点  
① 栽培の技術が向上し、平均化され、水稲の増収が期待される。  
② ムダな努力がなくなつて農機具が有効に利用できる  
③ 集団栽培はみんなが相談の上で  
④ 集団栽培は、まず話し合

集団栽培の問題点  
① 栽培の技術は、その地区でもっとも進んだものを関係者とよく相談してとりいれる。  
② 栽培の技術は、その地区でもっとも進んだものを関係者とよく相談してとりいれる。

市営住宅補欠入居者を募集  
申込みは 4月15日まで  
市内にある市営住宅の補欠入居者を次のように募集します。(入居資格)  
市内に勤務または住所のある方で、現在住宅に困り、同居しようとする親族のある方(申込み方法)  
入居申込書(用紙は市役所管財係が各支所にある)に給与証明書を添えて4月15日までに申込みのこと。(期限が過ぎた場合は受付できません) その他、くわしいことは、市財政課管財係におたずねのこと。

山林の火入れは必ず届をしてから  
最近、山林の火入れや、山林の近くにある田畑の畦畔焼きなど多くなっていますが、このような場合は市長の許可を得てから行なう、という法律があります。  
山林の火入れ、畦畔焼きの場合には、印鑑をもって農林水産課にお近くの支所で届出

善意銀行預托者 二月分  
(現金口座)  
中野武、MK生、F江S子、深川遺族婦人部、香川潔、岸崎ハルノ、大藤之典、とく名とく名、中谷ウメ、安部博(物品口座)  
古屋稔雄、五嶋淑子(おわび)  
善意銀行預托者一月分現金口座のうち、金子光次さんがもれていました。おわびします。

農山漁村住宅 資金を貸します  
申込受付期間 3月31日まで  
希望受付 4月1日から  
本受付 5月31日まで  
(申込場所)  
山口銀行、山口相互銀行、くわしいことは、右申込場所へおたずねください。

火災のときの通報は「何処が火事」といえば直ちに市役所に通じます。  
本市では一一九番、一一〇番に通報するのは誤りです(自動電話となつたら一一九番です)

(お願い)  
● 火葬場の利用  
死人を棺へ入れるとき、ワラ、ビニール、綿、木灰など燃えにくいものは入れないでください。  
● 海岸にゴミをすてない。  
最近、海岸(とくに田屋附近と只の浜)にゴミをすてる人があります。わたくしたちの住む町をお互いがキレイにする上からも、このようなことはぜひやめたいものです。

個人住宅建設資金を借入れる方へ  
受付期間 40年4月7日から20日まで。  
受付場所 山口銀行深川支店 県信連深川支所  
くわしいことは、市建築係か右の受付場所へおたずねのこと。

暗い夜道を明るく 防犯灯をつけよう  
昭和三十七年から、「まちを明るくする運動」が全国的にすすめられ、長門市でも多くの防犯灯、街路灯、門軒灯がつけられ、暗い夜道も明るくなつてきています。  
しかし、まだまだたくさん防犯灯をつけなければいけないところがあります。中国電力が、ことしの四月一日から一年間に、街路防犯灯をつけた場合に次のような補助をいたします。  
● 希望の方は、中電長門営業所へおたずねください。  
● 白熱灯または蛍光灯  
一灯につき三〇〇円  
● 水銀灯一〇〇W未満  
一灯につき五〇〇円  
● 水銀灯一〇〇W以上  
一灯一〇〇〇円につき  
一〇〇〇円

親の反省五十則  
● あなたは、日ごろよりあまり子どもと接しないため、子どもの心の成長には無関心で子どものきもちとびつたりと、そぐわないことはありませんか。  
● あなたは、かたよつた可愛いがり方をして子どもの方から父の立場に同情し母を憎むとか、母に同情して父に反抗すると云つたような愛憎の強い子どもにしてはいませんか。

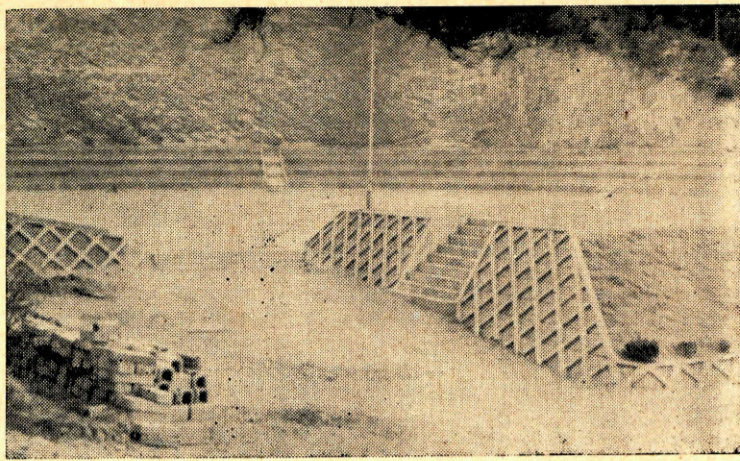


# 市民遊園地が完成

## 4月1日から使えます

団体相撲会場あとにつくつていた市民遊園地は、このほどできあがり、四月一日からみなさんに使つていただきます。ここを使われる場合の約束ごととして、次の三点を、みなさんに守つていただければ

- 1 だれでも自由に使えます。車の乗り入れはできません。
- 2 スパイクは使えません。団体で使うときは、市教育委員会社会体育係へ連絡のうえ使つていただく。
- 3



(写真はできあがった市民遊園地)

# 低調な仙崎地区レントゲン受診結果

結核予防法では、学校に行つていない人、事業所、施設などに入つていない人は毎年二回のほかの人たちは市町村長の行なう毎年一回の一般住民検診を受けなければならぬようになつています。

しかし、昨年中に市が行なつた一般住民健診(レントゲン撮影)で受診した人は全体の四七パーセントで、百人の

うち五三人がレントゲン撮影を受けていません。このうち、仙崎地区が最も低く二四パーセントと百人中七六人が受診していません。ことになつています。

ことしも市内にレントゲン車が巡回しますから、家族みんなが受診して、健康で安心して日々がおくられるようお互いに気をつけましょう。

なお昨年の地区別の結果は次のとおりです。

| 受診結果区分 | A    |     |      | B    |     |     | C    |     |      | D   |     |     |
|--------|------|-----|------|------|-----|-----|------|-----|------|-----|-----|-----|
|        | 1    | 2   | 3    | 1    | 2   | 3   | 1    | 2   | 3    | 1   | 2   | 3   |
| 受診人数   | 2    | 3   | 1    | 11   | 11  | 69  | 2    | 3   | 1    | 11  | 11  | 69  |
| 精密検査   | 4    | 2   | 2    | 14   | 7   | 26  | 2    | 2   | 2    | 6   | 7   | 19  |
| 精密検査率  | 200% | 67% | 200% | 127% | 64% | 38% | 100% | 67% | 200% | 55% | 64% | 27% |
| 受診率    | 100% | 67% | 200% | 110% | 59% | 38% | 100% | 67% | 200% | 55% | 64% | 27% |

精密検査者とは  
「あなたはもう一度レントゲン撮影の必要があります」と通知を受取られたら、それだけであなたにはショックを受けないで済むのではないのでしょうか。この精密検査は、着物を着たままレントゲンにかかり、ボタンとかポケットに物があつたり背中にくさつたはつてあつた場合など結核とは関係のないこともあります。万一結核でも早く見つけて早くなおすためにもぜひ精密検査を受けていただきたいものです。

受診結果区分とは  
A1 要休業 要医療  
A2 安静にして治療を必要とする。  
B1 要軽業 要観察  
B2 要軽業 要観察  
C1 要注意 要観察  
C2 要注意 要観察  
D1 体の調子が悪いときは、早く医師に相談をうける。  
D2 健康  
D3 健康

# 婦人の力で明るい社会づくりを

## 4月10日から婦人週間

ことしも四月十日から一週間「婦人週間」がくりひろげられます。

憲法をはじめわが国の法律は、戦後いじめるしく変わりましたが、その中でも婦人の地位の向上にはめざましいものがあります。男女の別によつて法律上差別をしないというところは、民主主義にもとづく法律制度の大原則であり、これにもとづいて、従来男女を差別待遇していた法律は、すべて改められ、又は廃止され

改められています。このように、すべての法律や規則の上で、婦人は家庭の内外でも、公私の生活でも、男子と同じ地位をもつことがはつきり示されていますが、これを実際の生活の上に実現されなければ意味がありません。そこで婦人のみなさんが

法律上の男女平等をよく認識して、常に独立した個人としての自覚を失わないことが期待されるわけです。そうすることが、よい家庭づくり、明るい社会づくりに大いに役立つものであるともいえるのです。

子どもは毎日どんどこ大きくなるうとしており、また運動も激しいので、蛋白質、カルシウム(とくに脂肪)無機質、ビタミンなど、すべてかたよりなく、十分に与えることが必要です。とくに不足がちになる無機質、ビタミン、それに動物性の蛋白質に注意することが大切です。

たとえ魚や肉を食べるにしても、あるときは沢山、あるときは全くないというようなことは、体にとつてはよくないことです。ムラなく食べさせるように心がけましょう。

子どものためにとくにすすめるたい食物としては、卵、牛乳、果物、強化食品(例えば強化米、強化精麦など)です。これらはぜひ毎日与えたいものです。

好ききらいは禁物  
偏食は、一般の人にとつて栄養上よくないことですが、とくに発育期の子どもにとつ

# 新入学児童にムラのない食事を

新入学の時期が近づきました。子どもたちにとつて、学校の生活に入ることは、やはり身体的にも大きな変化を与えることとなります。栄養を十分にとり、体力を一層伸ばすよう心をくばることが必要です。

子どもに食べさせたいもの  
子どもは毎日どんどこ大きくなるうとしており、また運動も激しいので、蛋白質、カルシウム(とくに脂肪)無機質、ビタミンなど、すべてかたよりなく、十分に与えることが必要です。とくに不足がちになる無機質、ビタミン、それに動物性の蛋白質に注意することが大切です。

たとえ魚や肉を食べるにしても、あるときは沢山、あるときは全くないというようなことは、体にとつてはよくないことです。ムラなく食べさせるように心がけましょう。

# 春の防犯心得

春の陽気にさそはれ、花見や行楽など外出が多くなり、また、気分もゆるみがちでこうしたすきを狙つての犯罪が多くなります。

春に多い犯罪は、アキ果やスリ、性犯罪などです。このような犯罪にからならないよう次のことをお互いがよく注意しましょう。

アキ果を防ぐには  
家をのぞくときは、小さい窓までしっかり戸締りをし、出がけに近所や隣りへもよく頼んでおく。

スリの予防は  
カギは、おもな出入口は一つだけでなく自立たぬように二重、三重にしておきましょう。

# 定例歌句会

長門短歌会 選 (雑詠)

黙々と陶土にとりくむ若人の手先に注ぐ眼するとき  
萩市坂 美樹子  
就職の初旅に立つ吾子の荷をくり返えしり返えし調べ見る夜半 田屋 中穂信子  
雪うすく敷きたる駅舎の片隅に牙えし万年青の朱のつばら 藤中 堀田すみえ  
頭上よりふいに下りし幼虫の見え難き命の糸手操り居り 湊 堀 かつ

(当季雑詠)  
水仙を頷けて隣の無縁家 田屋 中穂信子  
川上は米洗う女春濁る 田屋 中穂信子  
こもの中ふくれて告ぐる花はたん 田屋 河野すき  
麦踏や進学断念農に生き 萩市坂 美樹子

# 犬の登録と注射

| 犬の登録と注射                | 4月5日(月) | 4月6日(火) | 4月7日(水) | 4月8日(木) |
|------------------------|---------|---------|---------|---------|
| 通院の土手にれんげの二つ三つ 板持 寺田章子 | 九三〇     | 九三〇     | 九三〇     | 九三〇     |
| 小原停留所                  | 九三〇     | 九三〇     | 九三〇     | 九三〇     |
| 木津停留所                  | 九三〇     | 九三〇     | 九三〇     | 九三〇     |
| 郷 集会所                  | 九三〇     | 九三〇     | 九三〇     | 九三〇     |
| 俵山支所                   | 九三〇     | 九三〇     | 九三〇     | 九三〇     |
| 熊野山神社                  | 九三〇     | 九三〇     | 九三〇     | 九三〇     |
| 下                      | 九三〇     | 九三〇     | 九三〇     | 九三〇     |
| 瀬戸停留所                  | 九三〇     | 九三〇     | 九三〇     | 九三〇     |
| 湯本農協支所                 | 九三〇     | 九三〇     | 九三〇     | 九三〇     |
| 河原公会堂                  | 九三〇     | 九三〇     | 九三〇     | 九三〇     |
| 板持公会堂                  | 九三〇     | 九三〇     | 九三〇     | 九三〇     |
| 上ノ原公会堂                 | 九三〇     | 九三〇     | 九三〇     | 九三〇     |
| 中央公民館                  | 九三〇     | 九三〇     | 九三〇     | 九三〇     |
| 中庭                     | 九三〇     | 九三〇     | 九三〇     | 九三〇     |
| 田屋公会堂                  | 九三〇     | 九三〇     | 九三〇     | 九三〇     |
| 前                      | 九三〇     | 九三〇     | 九三〇     | 九三〇     |
| 仙崎公民館                  | 九三〇     | 九三〇     | 九三〇     | 九三〇     |
| 白方長谷川                  | 九三〇     | 九三〇     | 九三〇     | 九三〇     |
| 半一氏宅                   | 九三〇     | 九三〇     | 九三〇     | 九三〇     |
| 仙崎支所                   | 九三〇     | 九三〇     | 九三〇     | 九三〇     |
| 通六支部                   | 九三〇     | 九三〇     | 九三〇     | 九三〇     |
| 通支所                    | 九三〇     | 九三〇     | 九三〇     | 九三〇     |
| 大泊渡船場                  | 九三〇     | 九三〇     | 九三〇     | 九三〇     |
| (今浦町)                  | 九三〇     | 九三〇     | 九三〇     | 九三〇     |
| 王子山下渡                  | 九三〇     | 九三〇     | 九三〇     | 九三〇     |
| 船場                     | 九三〇     | 九三〇     | 九三〇     | 九三〇     |
| 登録代 三〇〇円               | 九三〇     | 九三〇     | 九三〇     | 九三〇     |
| 注射代 二〇〇円               | 九三〇     | 九三〇     | 九三〇     | 九三〇     |
| 注射済証 三〇円               | 九三〇     | 九三〇     | 九三〇     | 九三〇     |

# 徳用米をたべ

新 徳用米をたべ ましとよう

十キロ 九三五円

市内のお米屋さんにあります