

# 還付を受けるための申告は

## お早目に



きます。

○サラリーマンの人で  
一、住宅を新築したり、新築住宅を購入したとき

二、災害や盗難にあったとき

三、多額の医療費を支払ったとき  
四、年の中途で退職し、その後就職しなかったとき

○所得があまり多くない人で

一、原稿料や配当所得があるとき  
二、予定納税をした人で、休業、廃業などしたとき

その他いろいろ解らないことがあります  
ありましたら、税務署へ電話等でお気軽におたずねください。

電話 長門 (2) 2441

長門税務署

所得税の確定申告は、普通二月十六日から三月十五日までですが、税金が返ってくる人の申告は一月から受け付けています。早く申告すれば、それだけ税金も早く返ってきます。

### 一日中笑顔で奉仕

### ドライバーの反省を求む



## 公害防止対策!!

### 「空かん不法投棄、巡回相談員収集」

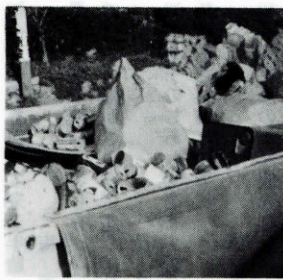
経済の高度成長に伴ない、国民生活の向上と物質的豊かさを高める反面、種々の公害が美しい郷土の環境を破壊しつつあります。特に最近では物質的文化に対する公害対策について憂慮しております。

店頭、広場、道路わきといわずいたるところに見受けられる自動販売機、利用者にとっては誠に有難い便利な代物であるが、これらの容器が廃棄物としていたるところに捨てられ適正処理がされてい

ない。物質文明が生んだ産業公害の一種であると思えます。

健康宣言の町の環境保全のために、三隅町環境衛生巡回相談員は毎月町内全域にわたり種々の公害防止、環境衛生について現地指導に御奉仕戴いております。

昨年の十一月二十七日、十二月十九日の二日間道路周辺の空かん等の収集をしていただいた。

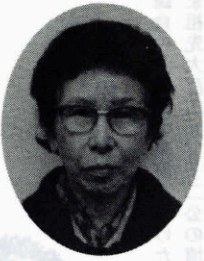


満載に収集された空かん

二日間とも二トングタンブ二台と軽四二台もの沢山の空かん、空びんを収集、道路側の側溝、たんぼの中、泥の中に埋まっているものを掘り出しながらこんなに沢山の空かん、空びん等が不法投棄されているのにまったく驚かされる。……腰を曲げて一日中拾っても拾っても心ない人や、ドライバー達によって後から後から投げ棄てられる。しかし心ないドライバー達がこの姿を見て「悪いことをしたなあー、今度から気をつけよう。」という気持ちを生ずても反省してくるならば、それが一番の収穫である。と一日中笑顔で奉仕され環境衛生思想の普及向上に努められました。

本町住民はこのような不心得の人はいないと思うが今後ともドライバーの皆様や一般住民の方々はごみの減量対策、廃棄物の適正処理、車からの不法投棄等について新年にあたり、心を新たに、今年から各自が十分注意され町民総ぐるみで美しい郷土を守るため御協力を下さるようお願いいたします。

## 私の意見



私が詩吟の会にはいった動機と云えば、ごく簡単に唯詩吟が好きだから宴会等で何か余興を出せと云われて困った時詩吟の一つも出来たらと云う平凡なそれだけの事で誘われるまゝに、はいだったので

稽古を重ねる度に厳しさの中に詩のひもときの度に先生の解説を聞き何か感じるものがありました。そして一年二年と六年余りにもなりましたが吟は一向に上達しませんでした。詩吟を通して人間としての道母として主婦として又社会人としての行き方を考えさせられます今の世に余りにも多い青少年の犯罪親子心中、自殺而も子供の自殺、その他数えられない程の社会問題……。

鴻峯宗範の言葉に「明治維新にあれば多くの偉人を育て上げた吉田松陰先生は大変偉い人であるだがその陰には偉いお母さんがあったからである。そのお母さんは学者でも物識りでもない平凡な家庭の主婦であった」と。「詩の中に読み込まれた心を解し乍ら吟じ人

の心を捉えるならそれが本当の話吟である死吟であってはならない日常生活に結びつける事である」と教えられています。これを私共の流では吟行と云って居ります。又師の言葉に「吟詠は日本民族永遠の流行歌詩意を解さずして詩を吟ずる忽れ正義と人倫は世界のある限り不滅である」と

詩の感激を自らのものとしてお互いが直な心を持ち合ひ一人一人が美化され社会浄化の為にお役にたつならば幸と思えます。終わりに詩吟は趣味であると同時に人間勉強だと思えます。今後とも会員一同心を合わせ勉強していくつもりで居ります。

上中小野 大藤和子

みんなの街です。美しく  
吸いがらの投げ捨てはやめましょう。

Smokin' Clean



吸わない人への思いやり

大切なエチケットです。